



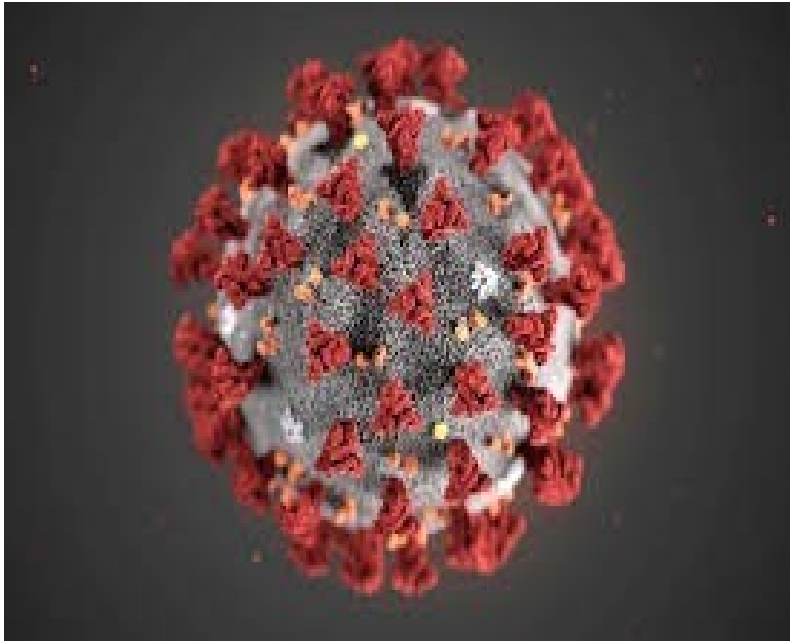
I.P.S "A. FILOSI"

A.S. 2020-2021

CORONAVIRUS
COVID-19

NORME DI PREVENZIONE

INFEZIONE DA CORONAVIRUS



CORONAVIRUS: ampia famiglia di virus respiratori che possono causare malattie da lievi a moderate, dal comune raffreddore a sindromi respiratorie tra cui è la SARS (sindrome respiratoria acuta grave, *Severe acute respiratory syndrome*). Sono chiamati così per le punte a forma di corona che sono presenti sulla loro superficie.

MODALITA' DI TRASMISSIONE

VIA AEREA

La trasmissione aerea si applica ai microrganismi presenti in nuclei di droplets aerotrasportati o piccole particelle di dimensione inferiore ai 5 micron. Queste particelle rimangono infette a lungo e possono essere trasportate a **grandi distanze** attraverso l'aria ed essere inalate da individui sani

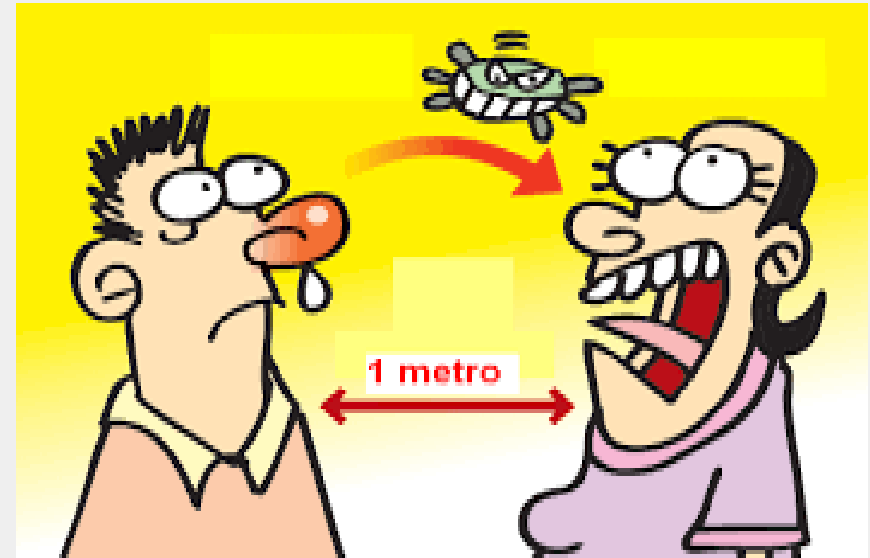


VIA DROPLETS

Le goccioline di saliva contenenti il virus sono emesse a **breve distanza** e si depositano sulle mucose dell'ospite e sulle superfici circostanti da cui possono diffondere per contatto.

MODALITA' DI TRASMISSIONE

Le goccioline di saliva più grandi (diametro maggiore di 5 micron) rimangono sospese nell'aria per poco tempo e sono in grado di percorrere brevi distanze (max 1 metro) prima di cadere a terra



Con la tosse e lo starnuto si emettono fino a 40.000 droplets infette che possono raggiungere distanze notevoli, anche di 8-9 metri

MODALITA' DI TRASMISSIONE

VIA OCULARE

Gli occhi possono rappresentare una via di ingresso del virus in seguito a contatto con le mani contaminate ma anche una via di uscita attraverso le secrezioni delle ghiandole lacrimali.

CONTATTO INDIRECTO

Si ha quando le mani contaminate entrano in contatto con la mucosa orale, nasale o oculare.

NORME DI PREVENZIONE PRIMARIA

- **DISTANZIAMENTO** (almeno 1 metro)
- **IGIENE DELLE MANI**
- **PULIZIA DELLE SUPERFICI**
- **IGIENE RESPIRATORIA**
- **AERAZIONE LOCALI**
- **NON TOCCARE BOCCA, NASO, OCCHI**

IGIENE delle MANI

Usare acqua calda e sapone e strofinare per almeno 30 secondi.


In alternativa usare alcool senza acqua e strofinare finché non evapora.

PULIZIA SUPERFICI E SERVIZI IGIENICI

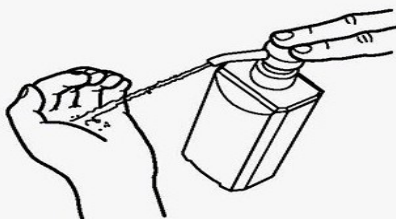
Le superfici potenzialmente contaminate possono essere disinfettate con soluzioni a base di alcol al 75% o con soluzioni a base di ipoclorito di sodio all'1% o altri prodotti virucidi certificati seguendo le istruzioni della casa produttrice.

I servizi igienici devono essere puliti ogni volta che vengono usati.

Eseguire le pulizie indossando sempre guanti e misure di protezione individuale.

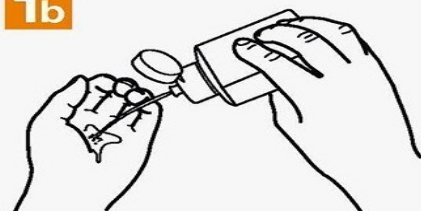
 20 a 30 secondi

1a



Posizionare una dose sufficiente di prodotto nel palmo della mano per coprire l'intera superficie da trattare

1b

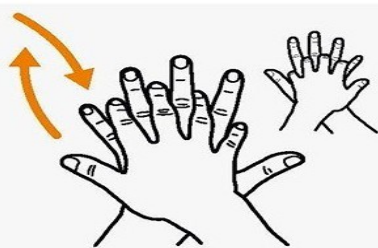


2



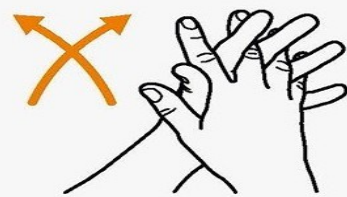
Strofinare i palmi delle mani tra di loro

3



Strofinare il dorso di una mano con il palmo dell'altra, intrecciando le dita e viceversa

4



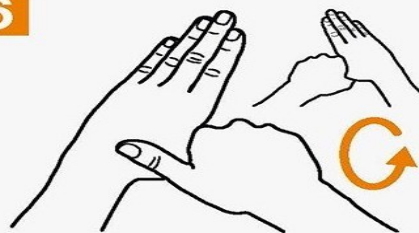
Strofinare i palmi delle mani, a dita intrecciate

5



Strofinare la parte posteriore delle dita con il palmo della mano opposta, con le dita unite

6



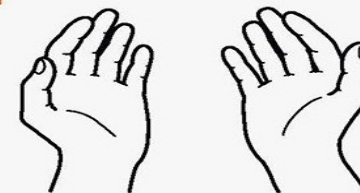
Strofinare il pollice di una mano con un movimento rotatorio, afferrandolo con il palmo opposto e viceversa

7



Strofinare avanti e indietro con un movimento rotatorio con le dita contro il palmo opposto

8



Le mani ora sono sicure

Lavaggio delle mani: esperimenti





- Zone della mano che più frequentemente non vengono lavate
- Zone della mano che spesso non vengono lavate
- Zone della mano che vengono sempre lavate

AERAZIONE

Gestire un regolare ricambio di aria in tutti i locali mediante ventilazione naturale, aprendo frequentemente le finestre, scegliendo quelle più lontane da strade molto trafficate.

Ottimizzare le aperture in funzione delle attività svolte.

E' importante effettuare l'aerazione di locali in modo particolare durante e dopo le operazioni di pulizia e sanificazione.

Gli impianti di ventilazione meccanica controllata (VMC) devono essere tenuti accesi e in buono stato di funzionamento.

Negli impianti di ventilazione meccanica controllata eliminare totalmente il ricircolo dell'aria.

Pulire regolarmente i filtri.

MASCHERINE

CHIRURGICHE

Chi le indossa viene raggiunto fino dall' 80% dei droplets emessi ma **NON CONTAGIA GLI ALTRI**. Non sono valide nei contatti stretti.



FFP2 senza valvola

Hanno un elevato potere di filtraggio verso l'esterno, fino al 95%. Sono utili per evitare il rischio di contagio da droplet.



MASCHERINE

FFP2 con valvola

La valvola è d'aiuto a chi deve usare la mascherina per molto tempo ma è pericolosa per gli altri. Quindi va sovrapposta una mascherina chirurgica. Indicata a chi deve avere contatti per lungo tempo con soggetti potenzialmente malati.



FFP3 per chi è in contatto con pazienti sicuramente contagiati

Istruzioni per l'uso

Prima di indossare la mascherina

- lavare le mani con acqua e sapone per almeno 40-60 secondi o eseguire l'igiene delle mani con soluzione alcolica per almeno 20-30 secondi;
- indossare la mascherina toccando solo gli elastici o i legacci e avendo cura di non toccare la parte interna;
- posizionare correttamente la mascherina facendo aderire il ferretto superiore al naso e portandola sotto il mento;
- accertarsi di averla indossata nel verso giusto (ad esempio nelle mascherine chirurgiche la parte colorata è quella esterna)

Durante l'uso

- se si deve spostare la mascherina manipolarla sempre utilizzando gli elastici o i legacci;
- se durante l'uso si tocca la mascherina, si deve ripetere l'igiene delle mani;
- non riporre la mascherina in tasca e non poggiarla su mobili o ripiani

Istruzioni per l'uso

Quando si rimuove

- manipolare la mascherina utilizzando sempre gli elastici o i legacci;
- lavare le mani con acqua e sapone o eseguire l'igiene delle mani con una soluzione alcolica.

Nel caso di mascherine riutilizzabili

- procedere alle operazioni di lavaggio a 60 gradi con comune detersivo o secondo le istruzioni del produttore, se disponibili; talvolta i produttori indicano anche il numero massimo di lavaggi possibili senza riduzione della performance della mascherina;
- dopo avere maneggiato una mascherina usata, effettuare il lavaggio o l'igiene delle mani.

Le pratiche di disinfezione sono importanti per ridurre il potenziale di contaminazione da virus COVID-19 anche in contesti non sanitari (casa, ufficio, scuole, palestre, edifici accessibili al pubblico in generale).

Le superfici ad alto contatto (come maniglie di porte e finestre, cucine e aree di preparazione dei cibi, ripiani, superfici del bagno, servizi igienici e rubinetti, dispositivi personali touchscreen, tastiere di personal computer, superfici di lavoro) necessitano di procedure di disinfezione prioritaria.

In contesti non sanitari, **l'ipoclorito di sodio** (candeggina / cloro) può essere utilizzato a una concentrazione consigliata di 0,1% (1 parte di candeggina domestica al 5% in 49 parti di acqua). **L'alcool** al 70-90% può essere utilizzato anche per la disinfezione delle superfici. Le superfici devono essere pulite prima con acqua e sapone o un detergente per rimuovere lo sporco, seguito dalla disinfezione.

Tutte le soluzioni disinfettanti devono essere conservate in contenitori opachi, in un'area ben ventilata e coperta che non sia esposta alla luce solare diretta e idealmente dovrebbero essere preparate al momento ogni giorno.

Negli spazi interni, l'applicazione di routine di disinfettanti alle superfici tramite spruzzatura non è raccomandata per COVID-19. Se devono essere applicati disinfettanti, questi dovrebbero essere fatti con un panno o una salvietta imbevuta di disinfettante.

- Il disinfettante e la sua concentrazione devono essere accuratamente selezionati per evitare di danneggiare le superfici e persone.
- Evitare di combinare disinfettanti, come candeggina e ammoniaca, poiché le miscele possono causare irritazione respiratoria e rilasciare gas potenzialmente fatali.
- Tenere lontano altre persone durante l'applicazione del prodotto finché non è asciutto e non c'è odore.
- Aprire le finestre e usare i ventilatori per ventilare. Le soluzioni disinfettanti devono essere sempre preparate in aree ben ventilate.
- Lavarsi le mani dopo aver usato qualsiasi disinfettante.

- Tenere i coperchi ben chiusi quando non in uso. È più probabile che si verifichino fuoriuscite e incidenti quando i contenitori sono aperti.
- Getta gli oggetti usa e getta come guanti e maschere se vengono utilizzati durante la pulizia. Non pulire e riutilizzare.
- L'equipaggiamento di protezione individuale minimo consigliato durante la disinfezione in ambienti non sanitari sono guanti di gomma, grembiuli impermeabili e scarpe chiuse. Possono essere necessarie anche protezioni per gli occhi e maschere mediche per la protezione contro i prodotti chimici in uso o in caso di rischio di schizzi.

Non bisogna confondere la libertà con il diritto di far ammalare gli altri.

Imparare a convivere con il virus non vuol dire comportarsi come se non ci fosse più.

(Sergio Mattarella)